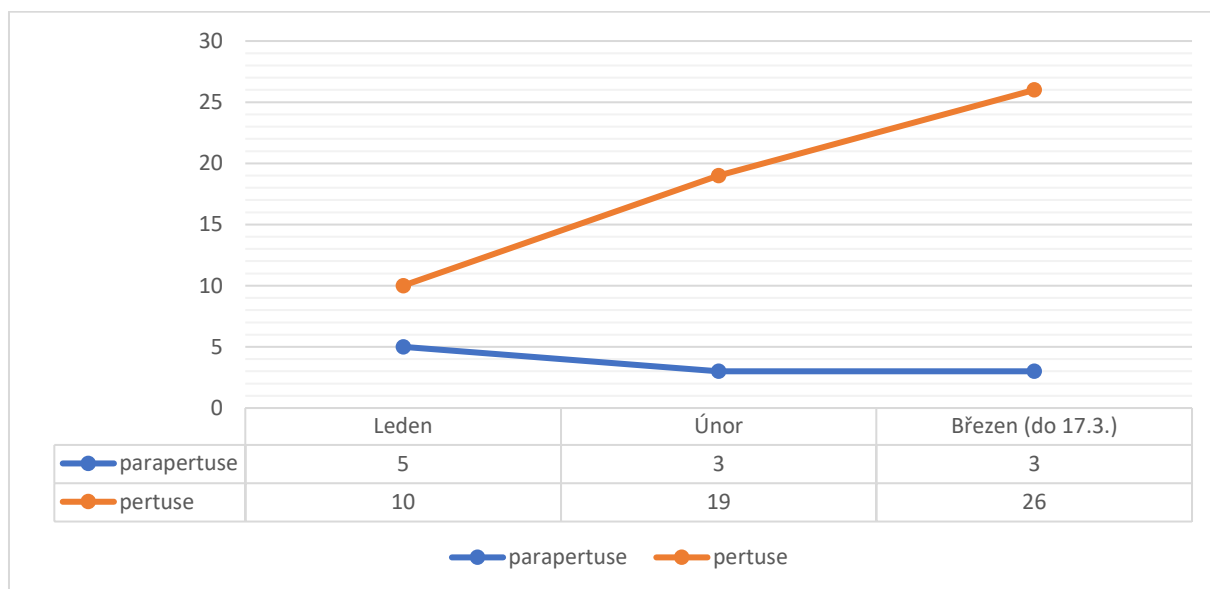




### Aktuální epidemiologická situace ve výskytu dávivého kašle

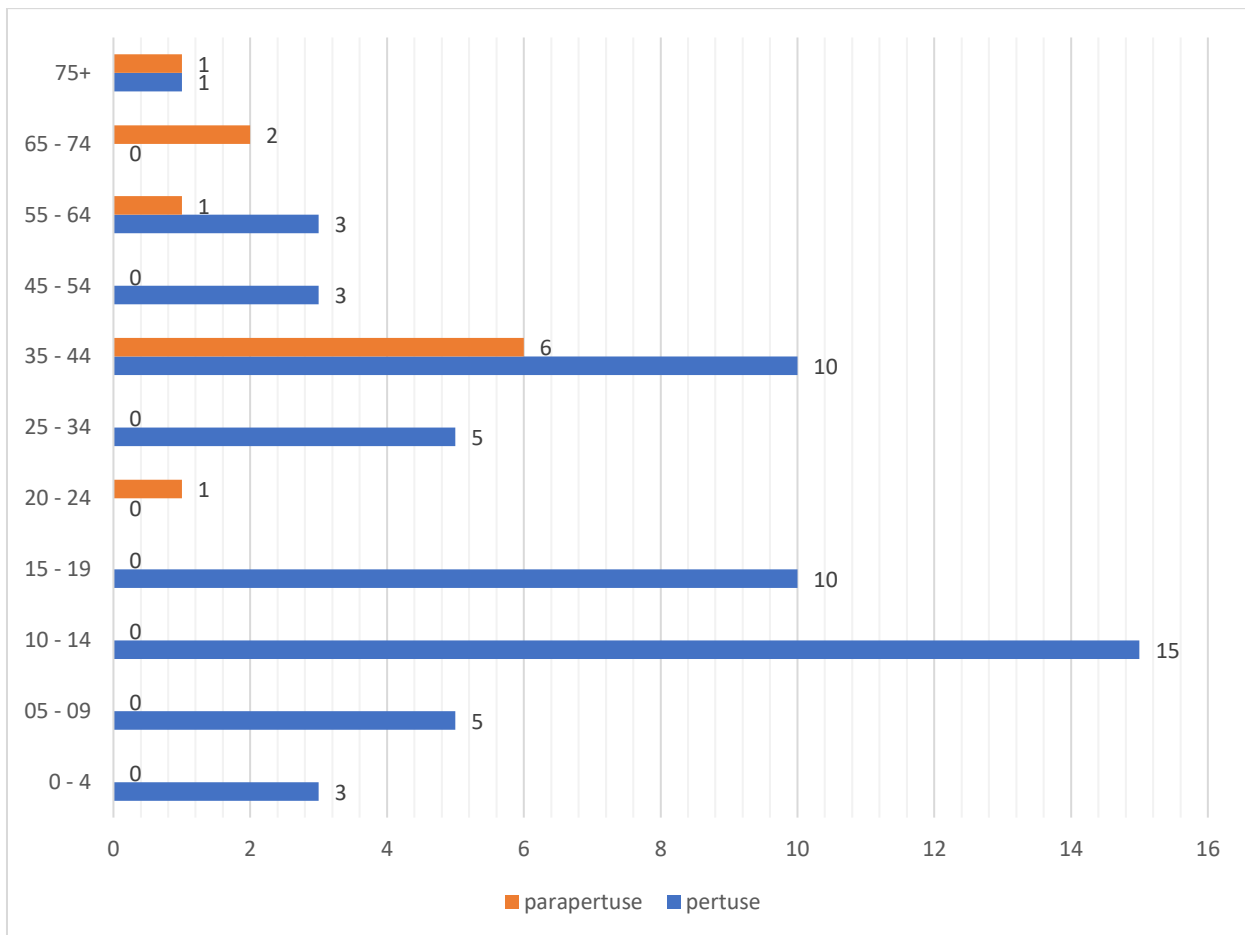
Od začátku roku 2024 evidujeme nárůst hlášení onemocnění dávivého kašle v Olomouckém kraji. Problematické onemocnění včetně příznaků, inkubační doby, přenosu a léčbě jsme se věnovali v tiskových zprávách ze dne 3. 3. 2023 [ZDE](#) a 20. 2. 2024 [ZDE](#).

Za prvních 11 týdnů roku 2024 evidujeme 55 případů pertuse a 11 případů parapertuse v kraji. Nejvíce případů bylo hlášeno v okrese Olomouc (27 pertuse, 8 parapertuse), následuje Šumperk (14 pertuse), Přerov (10 pertuse, 3 parapertuse) a Prostějov (4 pertuse).



Graf č. 1: Evidované počty onemocnění v Olomouckém kraji v jednotlivých měsících roku 2024.

Onemocnění se objevuje napříč populací, avšak nejvíce případů evidujeme ve věkové skupině 10–14 let (15 případů), dále pak ve věkové skupině 15–19 let (10 případů) a 35–44 let (10 případů).



Graf č. 2: Evidované počty onemocnění v Olomouckém kraji v roce 2024 podle věkových skupin.

Nejefektivnějším nástrojem prevence proti pertusi je očkování, které je v České republice součástí očkovacího kalendáře. Vzhledem k aktuálnímu enormnímu nárůstu počtu případů doporučuje Česká vakcinologická společnost minimálně jedno přeočkování v dospělosti a v průběhu každého těhotenství (odkaz [ZDE](#)).

Zamezit šíření nemoci můžeme pomoci dodržováním základních hygienických opatření, jako je časté mytí rukou, posílení imunitního systému – vyvážená strava, pravidelné cvičení, dostatek spánku, minimalizace stresu. Je důležité si uvědomit, že i když jsou tato opatření účinná, nikdy není možné zcela vyloučit riziko infekce. Nicméně jejich dodržování může výrazně snížit šanci onemocnění černým kašlem.

Aktuální týdenní přehled počtu hlášených případů onemocnění pertuse pravidelně na svých stránkách zveřejňuje SZÚ [ZDE](#).

Mgr. Markéta Koutná, Ph.D., tisková mluvčí, telefon 585 719 244, e-mail: [media@khsolc.cz](mailto:media@khsolc.cz)